

A Socialdemokraterne



Carsten Rasmussen, 53 år, ungdomsskoleinspektør, Kirke Hyllinge:

1) Lejre kommune skal være kendt som en moderne, innovativ og effektiv drevet kommune med et godt serviceniveau. En kommune borgerne er stolt af at bo i. Effektivitet og stram styring skal give økonomisk råderum til et højt serviceniveau og fastholdelse (gerne nedsættelse) af skatten. Vi skal give den bedste erhvervsservice for at tiltrække virksomheder. Jobcenteret skal være i top til at sikre job til ledige. Ingen ung i Lejre må gå ledig på kontanthjælp. Der skal straks gives et uddannelses eller jobtilbud. Lejre Kommune vil med ovenstående samt spændende idræts- og kulturtilbud tiltrække erhvervsaktive borgere.

B Det Radikale Venstre



Asta Rasmussen, 62 år, efterlønner, uddannet ernærings- og husholdningsøkonom og læreruddannet, Ejby:

1) Vi skal have gode institutioner, hvor børnene trives, og hvor de møder dygtige og engagerede voksne, der tager ansvar for børnenes udvikling. Der skal tilbydes god mad, og meget gerne økologisk. God offentlig trafik og gode muligheder for at komme til stationerne er en anden vigtig parameter.

Gode, mindre boliger og bofællesskaber vil gøre det attraktivt at flytte i en mindre bolig eller i et bofællesskab, når man bliver ældre. Det giver ledige huse til yngre familier, der gerne vil flytte til Lejre, hvor der er rigtig mange muligheder for et aktivt friluftsliv.

Den gode folkeskole, som tilbyder en undervisning, der rækker ud i fremtiden. Skolen, der har visioner på elevernes vegne og formår at få den enkelte elev til at »stå bare lidt på tæer« hver dag.

C De Konservative



Grethe Nørtoft Sabye, 44 år, jordemoder, adm. leder i mands arkitektvirksomhed, Kirke Saaby:

1) Lejre er en god kommune at bo i. Hvis vi kan fastholde det, kan vi også tiltrække erhvervsaktive borgere. Vi har en pragtfuld natur. Hvis vi bevarer den og sørger for en ordentlig service i forhold til den skat, vi betaler, så vil vores unikke beliggenhed kunne være udslagsgivende for mange. Men det kræver, at vi sørger for en ordentlig service indenfor pasning, undervisningsområdet, sport, fritid og kultur. Vi Konservative tror på, at den opgave kan og skal løses uden at sætte skatten op. Det kan lade sig gøre, hvis vi har modet til at træffe de nødvendige beslutninger og effektiviserer driften som én kommune.



til spidskandidaterne

1:

»Alle er enige om, at det er nødvendigt at tiltrække flere ressourcer stærke skatteydere til Lejre Kommune, idet antallet af ældre stiger, mens der bliver færre erhvervsaktive borgere. Hvad vil du gøre for at få flere erhvervsaktive til kommunen?«

2:

»Vil du gå i brechen for, at alle 10 undervisningssteder i Folkeskolen stadig eksisterer i Lejre Kommune ved udløbet af næste valgperiode?«

3:

»Vil du kæmpe for at bane vejen for en storstilet udvidelse af Borrevejle Centret med blandt andet svømmehal i de kommende fire år?«

2) Socialdemokraterne går ind for en decentral skolestruktur. Vi vil fastholde vore skoler med selvstændige ledelser og bestyrelser. Socialdemokraterne fokuserer på indholdet og kvaliteten i folkeskolen. Flere undervisningstimer og høj faglighed prioriterer vi meget højt. Det kræver dygtige lærere og ledelser. De skal have mulighed for løbende efteruddannelse. Vi skal have pædagoger og undervisningsassistenter ind i skolen på flere klassetrin. Og så skal vi have indført svømmeundervisning og styrket de kreative fag. Forældrene skal engageres mere i skolen. Skolebestyrelserne skal have større indflydelse på skolens indhold.

F Socialistisk Folkeparti



Mette Touborg, 35 år, leder af Topdanmarks lægekantor, Lyndby:

1) Lejre skal være en attraktivt tilflytterkommune. Vi skal toppe listen med gode servicetilbud især til børn og unge. Institutionerne skal være velfungerende med grundnormering, der sikrer, at børnene får gode oplevelser i hverdagen. Der skal være mulighed for et aktivt fritidsliv som familie. Det kræver, at vores idræts-, kultur-, og fritidsorganisationer trives godt.

Der skal støttes op om det herboende erhvervsliv, om ildsjæle og iværksættere, som hver især bibringer kommunen liv og arbejdspladser. Lejre er en pendlerkommune, og vi skal medvirke til, at det er muligt at pendle til og fra kommunen på fornuftig vis.

2) Ja! Det er vigtigt for lokalsamfundet også mhp at få tilflyttere. SF vil have en folkeskole i verdensklasse. Vores børn og unge har fortjent en god start på uddannelseslivet. SF vil gerne reformere skoleområdet i tæt dialog med forældre- og skolebestyrelser. Men SF tænker ikke i nedlæggelse af små skoler, som de konservative begrænser sig til. SF opfordrer til at prioritere folkeskolen højt og tilføre de nødvendige midler til alle 10 skoler. Skolefunktionsordningen skal styrkes og gerne to lærere i dansk og matematik de første tre år samt tilsvarende undervisningsmateriale (herunder IT) til anvendelse i alle fag.

3) Det er helt afhængigt af modellen. Der er rigtig god mening i, at vi får en svømmehal i kommunen. Vi har fjorden ganske tæt på, og det er helt oplagt, at vores børn skal lære at svømme. Det er en rigtig god motionsform, og en aktivitet der vil bidrage til et godt tilbud til fritidslivet.

Men hvis det afhænger af 250 lejligheheder, der lige skal placeres i vores natur- og kulturlandskab, så begynder jeg at tvivle på projektet. Jeg er ikke tilhænger af, at der dispenseres fra natur og miljøbeskyttelsesregler. Der er jo en grund til, at de er der! Men hvis modellen kan harmonere med omgivelserne, så er det relevant at kigge på.

2) Forældrene skal trygt sende deres børn i skole vel vidende, at deres barn udvikler sig både fagligt og socialt og uddannes til fremtiden. Børnene skal kunne lide at gå i skole, for børn, der trives, lærer bedst! Vi skal tage udgangspunkt i de særlige rammer, som vores kommune tilbyder: Udeskole med naturkendskab og miljøbevidsthed, sejlads, motion i det fri og en adventure-vinkel på idræt for de store elever.

For Det Radikale Venstre handler det ikke om at fastholde 10 skoler for enhver pris, men at få en skole af god kvalitet og som vi kan betale for. Endnu er der ikke tal på bordet, som viser at 6 skoler bliver billigere end 10.

3) Borrevejlecentret har en unik beliggenhed i smukke omgivelser, med rigtig mange muligheder for igen at blive et attraktivt sted for fysisk aktivitet og kursusvirksomhed.

Gør Borrevejlecentret til et aktivitetscenter med svømmehal og anden halkapacitet til diverse idrætsaktiviteter, samt til kursuscenter. Som en del af Lejre Kommunes bo- og oplevelsesstrategi vil det for alle lejreborgere, både børn og voksne, være et unikt sted at kunne lære at svømme, lære at bevæge sig på og i vandet med fornuft, og lære at bruge den del af naturen i sit fritidsliv.

F

O

V

Socialistisk Folkeparti



Mette Touborg, 35 år, leder af Topdanmarks lægekantor, Lyndby:

1) Lejre skal være en attraktivt tilflytterkommune. Vi skal toppe listen med gode servicetilbud især til børn og unge. Institutionerne skal være velfungerende med grundnormering, der sikrer, at børnene får gode oplevelser i hverdagen. Der skal være mulighed for et aktivt fritidsliv som familie. Det kræver, at vores idræts-, kultur-, og fritidsorganisationer trives godt.

Der skal støttes op om det herboende erhvervsliv, om ildsjæle og iværksættere, som hver især bibringer kommunen liv og arbejdspladser. Lejre er en pendlerkommune, og vi skal medvirke til, at det er muligt at pendle til og fra kommunen på fornuftig vis.

2) Ja! Det er vigtigt for lokalsamfundet også mhp at få tilflyttere. SF vil have en folkeskole i verdensklasse. Vores børn og unge har fortjent en god start på uddannelseslivet. SF vil gerne reformere skoleområdet i tæt dialog med forældre- og skolebestyrelser. Men SF tænker ikke i nedlæggelse af små skoler, som de konservative begrænser sig til. SF opfordrer til at prioritere folkeskolen højt og tilføre de nødvendige midler til alle 10 skoler. Skolefunktionsordningen skal styrkes og gerne to lærere i dansk og matematik de første tre år samt tilsvarende undervisningsmateriale (herunder IT) til anvendelse i alle fag.

3) Det er helt afhængigt af modellen. Der er rigtig god mening i, at vi får en svømmehal i kommunen. Vi har fjorden ganske tæt på, og det er helt oplagt, at vores børn skal lære at svømme. Det er en rigtig god motionsform, og en aktivitet der vil bidrage til et godt tilbud til fritidslivet.

Men hvis det afhænger af 250 lejligheheder, der lige skal placeres i vores natur- og kulturlandskab, så begynder jeg at tvivle på projektet. Jeg er ikke tilhænger af, at der dispenseres fra natur og miljøbeskyttelsesregler. Der er jo en grund til, at de er der! Men hvis modellen kan harmonere med omgivelserne, så er det relevant at kigge på.

Dansk Folkeparti



Richardt Bentzen, 47 år, funktionær, Ejby:

1) Vi bliver nødt til at satse mere på vores vision om en god bo- og oplevelseskommune. Det er vigtigt at give vores foreningsliv nogle gode rammer, som gør, at de ildsjæle, der allerede arbejder aktivt i vores foreninger, bliver ved med at synes, at det er udbytterigt. Det kan være økonomiske, men det kan så sandedig også være fysiske og sociale rammer, ved at anerkende det store arbejde, der bliver gjort i vore foreninger.

Det er vigtigt med en ordentlig infrastruktur. Man skal kunne komme til og fra arbejde, undervisning og fritidsinteresser på de tidspunkter, man har behov for, uden at det er nødvendigt at vente i timer.

2) Det er utroligt vigtigt, at vi bevarer vores små skoler, ikke kun for vores skolebørn, men også for lokalsamfundet omkring skolen. Skolen er traditionelt rammen for mange aktiviteter, også udenfor skoletiden. De spekulationer, der har været omkring, at den nye skoleplan skulle være med til at lukke skoler, vil jeg gerne høre mane i jorden. Vi i Dansk Folkeparti vil arbejde hårdt for at bevare vores skoler, da vi ikke ser det som en byrde, men en styrke at have både store og små skoler.

3) Borrevejle Centret er ikke kommunens ejendom. Det betyder ikke, at vi ikke har nogen mening om, hvad det fortsat skal bruges til. Området er velegnet til at rumme offentlige formål, men til spørgsmålet om vi vil kæmpe for at bane vejen for en storstilet udvidelse, må svaret være, at det efter vores mening vil ødelægge det meget skønne område, hvis der kom massive udvidelser i og omkring Borrevejle Centret. Vi vil ikke udelukke, at der kan bygges en svømmehal, når og hvis der bliver økonomi til det, med den nødvendige hensyntagen til den trafikale situation.

Venstre

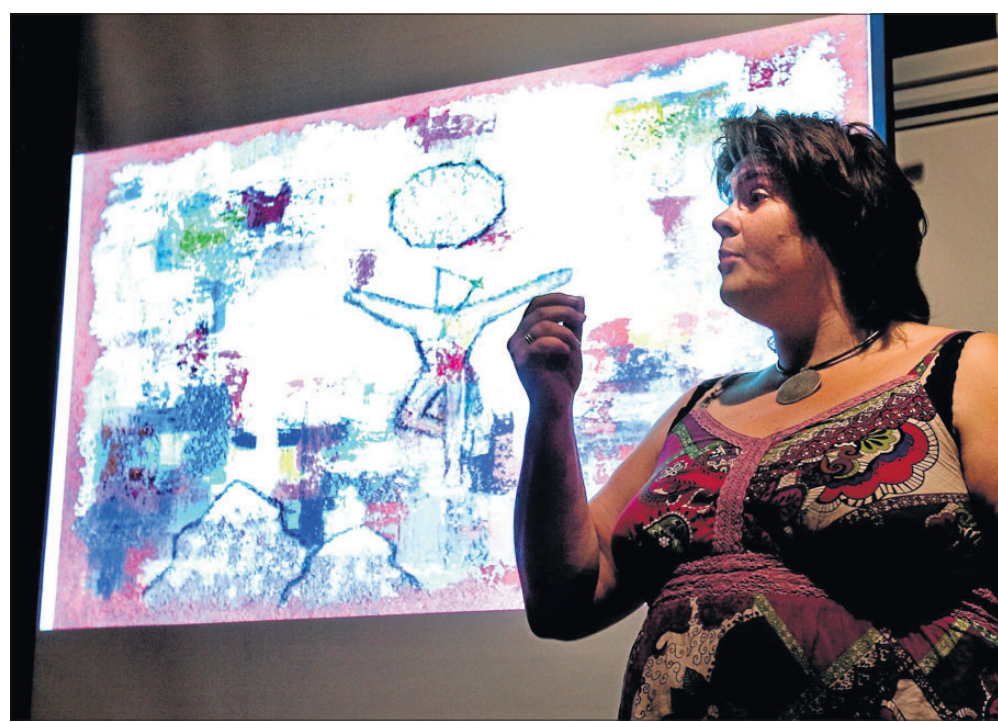


Flemming Jensen, 67 år, økonom, borgmester, Lyndby:

1) Vi har gennemført kommunefusionen, og nu vil jeg aktivt markedsføre Lejre Kommune som den gode bo- og oplevelseskommune beliggende tæt ved hovedstaden og alligevel midt i Sjællands smukke natur og kulturhistorie. Jeg vil fremhæve de mange tilbud, kommunen har til moderne mennesker, herunder de mange fritidstilbud som naturen og frivillige foreninger skaber. Jeg vil skabe attraktive boligområder, der tiltaler moderne mennesker i den erhvervsaktive alder, og jeg vil lave en udviklingsplan for hver af de større byer i kommunen, så borgerne kan se, hvordan netop deres by vil udvikle sig over tid.

2) Ja - jeg vil fortsat arbejde for, at der er undervisning på de 10 skoler i Lejre Kommune, da det er vigtigt, at børnene har skolestart i deres nærområde. I Venstre er vi optaget af, at Lejre Kommune får ét sammenhængende skolevæsen, hvor der arbejdes med fælles tiltag for alle skolerne, men i respekt for skolerens forskellighed. Fælles tiltag kan være pædagogisk udvikling, fælles efteruddannelse, fælles vikarordninger, skolebestyrelsesnetværk mm. Sådanne sammenhængskraft kræver tilsvarende it-værktøjer, og Venstre vil nøje følge op på, at vi udnytter investeringen på 10 mio. kr. til nyt skole-IT optimalt.

3) Jeg vil fortsat støtte op om udviklingsprojektet for Borrevejle Centret, sådan som det er beskrevet i kommunalbestyrelsens hensigtsrklæring om et samarbejde mellem DGI, Friluftsrådet og Lejre Kommune. De foreløbige idéer er bl.a. at etablere et aktivitetshus og et vandkulturhus med tilhørende kursusfaciliteter. Udearealerne skal videreudvikles for at fremme friluftslivet, og der skal opføres et antal feriehus. Viser det sig, at projektet ikke kan realiseres, vil jeg arbejde for, at kommunen kan overtage Borrevejle Centret for at udvikle det til et rekreativt område, der i et tæt samarbejde med Friluftsrådet.



Trine Lindhardt-Roux var den underholdende entertainer, der bandt mødets forskellige dele sammen. Foto: Kim Rasmussen

Ildsjæle-kandidater kan være katte

Kandidater til at blive ildsjæle kan betragtes som køer, katte eller hunde, fik en fyldt sal af ildsjæle fra Lejres kultur- og foreningsverden at vide i aftes.

HVALSØ: At skabe noget til fælles glæde er stort set motoren for ildsjæle.

Det kunne kulturformand Lena Holm Jensen fortælle på fyraftensmødet i Hvalsø Kulturhus i aftes.

- At skabe noget sammen er det, som Udvalget for Kultur og Fritid har arbejdet med de sidste fire år. Vi har inviteret jer til at følge op på det arbejde, som mange af jer har deltaget i omkring Lejre Kommunes kultur- og fritidspolitik. Handleplanen er bygget op omkring høringssvar, vi fik. Og nu lægger vi op til fire netværk. Nemlig et for kultur-aktører, friluftsktører, historiske aktører og idræts-aktører, fortalte Lena Holm Jensen.

Kulturkonsulent Trine Lindhardt-Roux satte kul på mødet med sine opfordringer, hvor hun ikke behøvede mikrofon. Den kvinde kan bare råbe en forsamling op!

Hun fortalte om de sedler med spørgsmål, der lå på stolene. De var i fire farver og symboliserede de fire nye netværks-grupper og skulle bruges efter oplægget.

Temaet med glæden, ilden og faklen, der skal videre til andre, talte oplægsholder Tommy Krabbe Andersen netop om. Han har netop en bog på trapperne om emnet, og vi deltagere havde nu hver fået en lille mini-bog om emnet.

- Jeg er fra Thy og uddannet i kommunikation i Århus, men blev så forelsket i København og en smuk pige her, så jeg nu bor her. Og så er jeg en ildsjæl, som snakker med mange ildsjæle, fortalte Tommy Krabbe Andersen, der trods sine 30 år derfor vidste en hel del om emnet.

Deltagerne blev blandt andet præsenteret for nogle teorier om typer inden for ildsjæle og for de kandidater, som kan indfanges til at blive nye ildsjæle.

- Ildsjæle gør det, de gør,



Ildsjælen Tommy Krabbe Andersen gav et bud på at få nye ildsjæle med. Foto: Kim Rasmussen



Lena Holm Jensen fortalte som kulturformand om den nye politik, der skal udformes i dialog med borgerne.

Foto: Kim Rasmussen

fordi det giver mening for dem. De indånder indtryk og oplevelser, men udånder, at de gør en forskel, fortalte foredragsholderen, der talte ufatteligt hurtigt af en thy-bo at være. Men nu bor han jo også i København...

Begrebet ildsjæl findes kun på nordiske sprog og betyder ifølge oplægsholderen at give.

- Man kan give tid, penge, ressourcer eller sit netværk til andre. Men en ildsjæl føler også et kald og entusiasme, som smitter mere end influenza A, fastslog han til moro i salen.

Han mindede om, at både optimisme og pessimisme er vigtige for at få gennemført noget. Men også at kende sin egen type og motivation - og andres.

Vi blev også præsenteret for teorier om typer af ildsjæle og de kandidater, som kan blive til nye ildsjæle, hvis man altså forstår at motivere. Og det er her, det gør godt at kende sin egen type og kandidaternes.

- Der er to måder at få nye med på. Dels ved at spørge dem, for halvdelen venter faktisk bare på at blive spurgt. Eller man kan gøre

det så spændende, at man bliver en magnet for andre, fortalte han.

Og endelig kom han til de tre typer, som de nye kan være.

- De kan være kvæg, flokdyr, der kommer for fællesskabet. Eller hunde, der også er flokdyr, men skal udfordres. Endelig kan de være katte, som skal have selvstændige opgaver, fortalte Tommy Krabbe Andersen.

Uanset type og interesse blev der nu sat gang i en omgang speed-dating, hvor man to og to forhørte hinanden om, hvad man brænder for og hvordan man viser det - og ens gode erfaringer.

Senere mødes netværksgrupperne igen til et samlet møde - formentlig først i det nye år.



Salen i Hvalsø Kulturhus var fyldt med aktive fra foreninger og kulturlivet.

Foto: Kim Rasmussen